



Click CAL

クリック キャル

ハミルトン アークセンサー専用
校正・設定ソフトウェア

取扱説明書

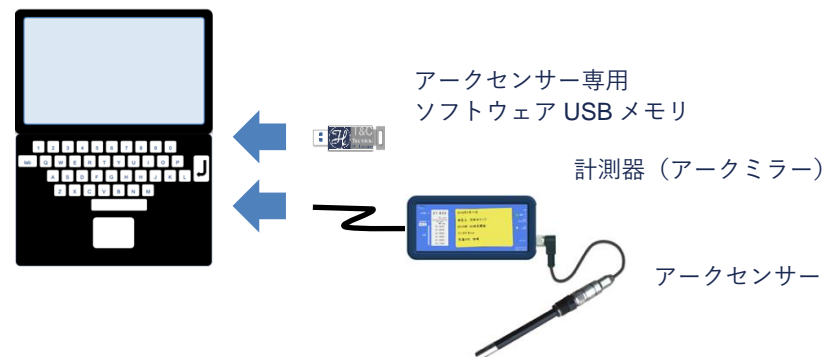
文書管理番号：AX10011-B

2023 年 11 月 28 日 更新



セットアップ

パソコンに USB メモリと計測器・アークセンサーを接続します。



計測器を初めてパソコンに接続する場合はドライバーのインストールが必要です。インストール方法は計測器の取扱説明書をご確認ください。

ソフトウェアの使用について

本ソフトウェアはインストール・アンインストールの作業はありません。

なお、本ソフトウェアは[アークセンサー専用ソフトウェア USB メモリ内にある場合に限り](#)起動できるように保護されています。ソフトウェアをパソコン本体あるいは他の外部ストレージに移動しても起動することはできません。

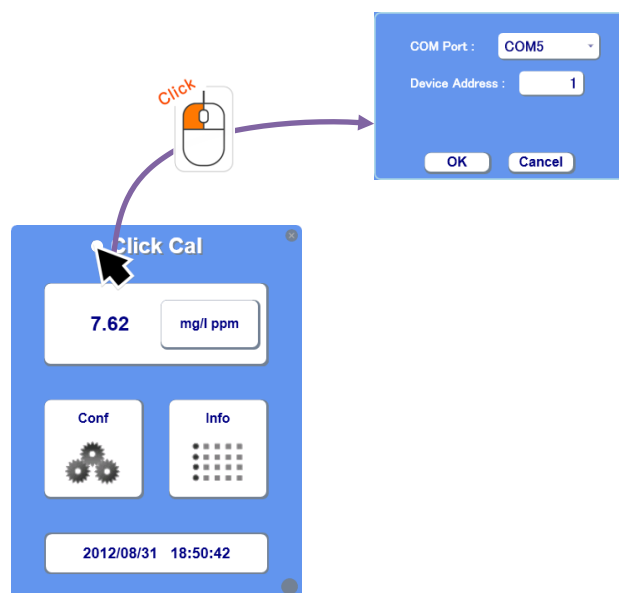
動作環境

CPU	Pentium 1GHz 以上
メモリ	512MB 以上
ストレージ	空き容量 2GB 以上
インターフェース	USB ポート 2 口
対応 OS	Windows XP SP3 / Vista SP1 / 7 / 8 / 10
実行環境	.NET Framework 3.5

センサーとの接続

COM ポートとセンサーID を指定します。

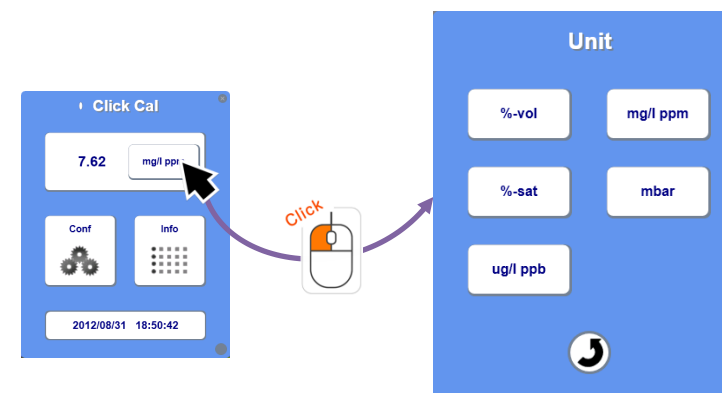
センサーと接続すると●が○に変わり、測定値が表示されます。



測定単位の変更

リストから単位を選択し、戻るボタンで変更を確定します。

*単位を変更するとレンジが変わりますので 4-20mA アナログ出力のレンジ設定を見直してください。



校正

センサーを基準液に浸漬させ、Lo CAL または Hi CAL ボタンをクリックして校正を行います。

正常に校正が取れると OK が表示され、異常な場合は NG が表示されます。

* 校正方法は各センサーの校正手順書を確認してください。

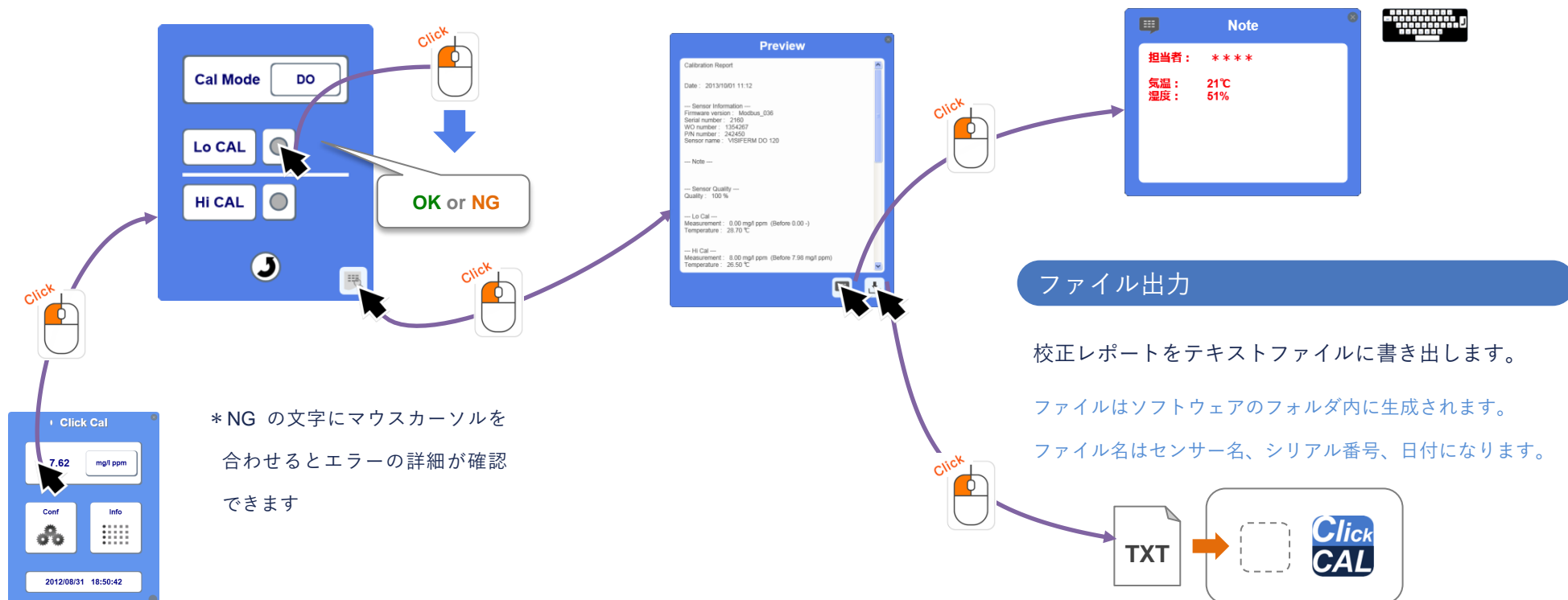
校正レポートの確認

最後に実施した校正記録を表示します。

情報の追記

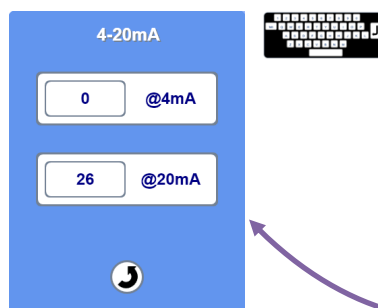
実施環境などの情報を校正レポートに追記します。

半角・全角、文字数、行数などに制限はありません。



4-20mA のレンジ設定

4-20mA アナログ出力のレンジを入力して
戻るボタンで変更を確定します。

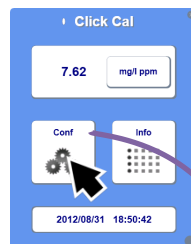


4-20mA

0 @4mA

26 @20mA

戻る

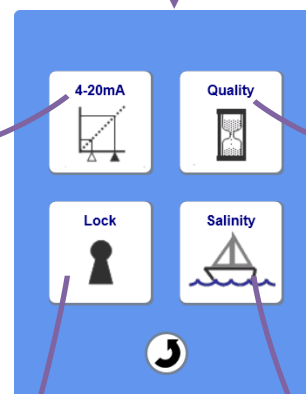


Click Cal

7.62 mg/l ppm

Conf Info

2012/08/31 18:50:42



4-20mA

Quality

Lock

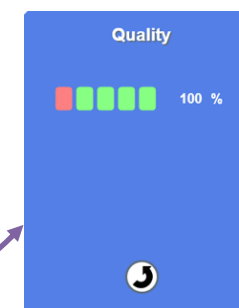
Salinity

戻る

センサー品質の確認

センサーの劣化状態を表示します。

* 80%以下になりましたら消耗品の交換を推奨します。



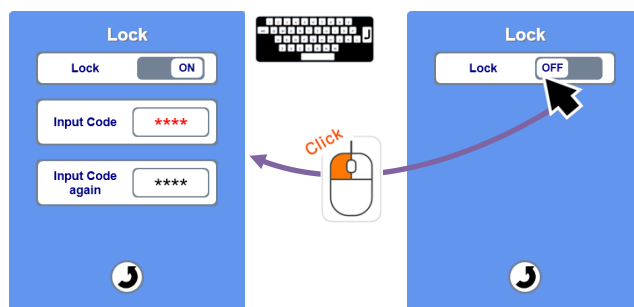
Quality

100 %

戻る

パスワードロック

パスワード（英数字 4 桁）を設定するとクリックキャルの起
動を制限できます。



Lock

Lock ON

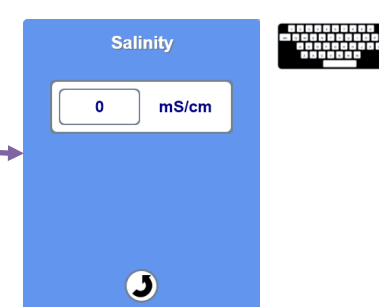
Input Code ****

Input Code again ****

戻る

塩分補償の設定 * DO のみ

海水のような塩分を含む試料を測定する場合に使用します。
導電率値を入力します。



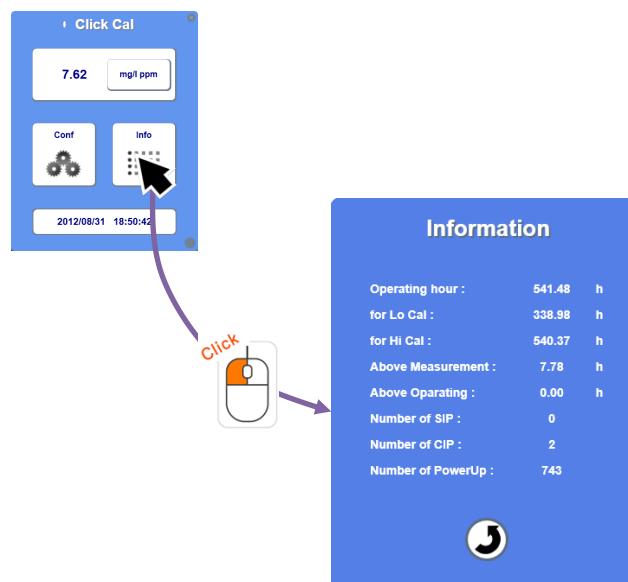
Salinity

0 mS/cm

戻る

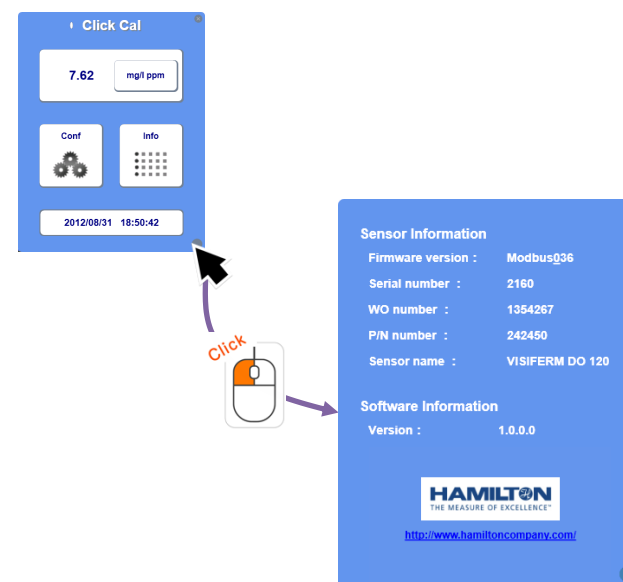
センサー稼働履歴の確認

センサーの稼働時間、SIP/CIP 実行回数などの履歴を表示します。



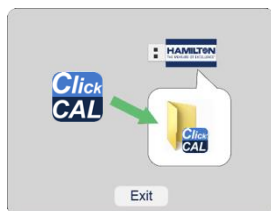
システム情報の表示

センサー情報およびソフトウェア情報を表示します。



トラブルシューティング

- ・ソフトウェア起動時に以下の画面が表示される



原因：ソフトウェアを専用 USB メモリ以外の場所から起動している可能性があります。

対応：ソフトウェアを専用 USB メモリ内に移動して起動してください。

- ・COM ポートが見つからない

原因：計測器がパソコンに接続されていない可能性があります。

対応：計測器とパソコンを正しく接続し、計測器の電源を入れてください。

原因：ドライバーがインストールされていない可能性があります。

対応：Windows のデバイスマネージャーを開き、ポート（COM と LPT）欄に COM ポートが正しく認識されているか確認してください。
デバイスマネージャー上で警告マークが表示されている場合はドライバーをインストールしてください。

- ・センサーが見つからない

原因：計測器に電源が入っていない可能性があります。

対応：計測器に電源を入れてください。

原因：アークセンサーが計測器に接続されていない可能性があります。

対応：アークセンサーと計測器を正しく接続してください。

原因：間違った COM ポートを選択している可能性があります。

対応：ソフトウェアを再起動し、計測器の COM ポートを選択してください。

計測器の COM ポート番号がわからない場合は Windows のデバイスマネージャーを開いて確認してください。

< デバイスマネージャーの表示方法 >

- 1、画面左下にある検索ボタンをクリックします。（または Windows ボタン）
- 2、検索ボックスに「devmgmt.msc」と入力します。
- 3、検索結果をクリックするとデバイスマネージャーが表示されます。

COM ポートは「ポート（COM と LPT）」欄で確認できます。

* Windows のバージョンによっては表示方法が異なりますので、上記の方法で表示できない場合はお使いのバージョンにあった方法を使用してください。

製品に関するお問い合わせ先

株式会社ティ・アンド・シー・テクニカル 営業開発課

Mail : toiawase@tactec.co.jp

Tel : 03-3871-1750